

# Provfiske med översiktsnät i Ellenösjön 2001

Pär Andersson, Torgny Bohlin samt studenterna  
på kursen Fiskekologi och fiskevård, HT 2001

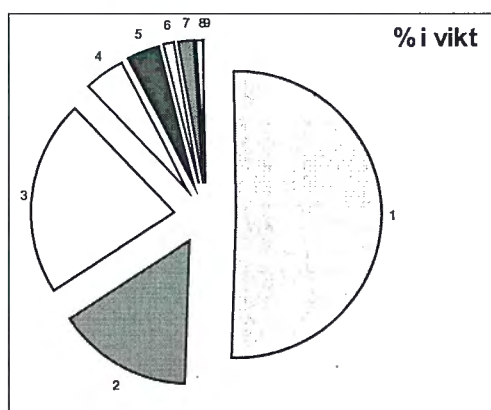
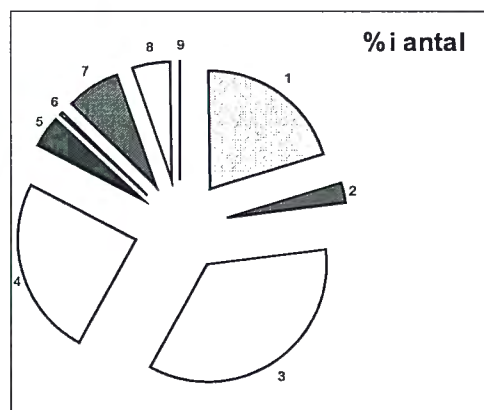
**Metoder:** Provfiske med översiktsnät av typ Norden gjordes 13-16 september med totalt 24 nätmätter (0-3 m: 15 nätmätter; 3-6 m: 5 nätmätter; 6-12 m: 4 nätmätter). Positionerna finns angivna på bifogade karta. Skattningarna av fångst per ansträngning gjordes på vanligt sätt som stratifierade medelvärden och standard error (SE). Vid denna användes följande procentuella andel av resp. djupzon:

0-3 m: 64%, 3-6 m: 29%; 6-12 m: 7%.

**Resultat:** Provfisket i dess helhet är tillsänt Sötvattenslaboratoriet för att ingå i sjödatabasen. (Kontaktperson Anders Kinnerbäck, e-mail anders.kinnerback@fiskeriverket.se).

## Medelfångst per ansträngning:

	Antal	SE	Vikt (g)	SE	% antal	% vikt	Medelvikt (g)
Abborre	7,24	3,11	274,41	127,84	4,63	3,59	Abborre 84,5
Björkna	54,21	11,87	1695,20	467,86	34,72	22,20	Björkna 24,2
Braxen	32,23	6,47	3810,72	566,16	20,64	49,91	Braxen 227,6
Gädda	0,14	0,15	99,74	112,01	0,09	1,31	Gädda -
Gärs	8,03	2,71	65,67	14,63	5,14	0,86	Gärs 10,6
Gös	3,89	0,95	1150,70	260,68	2,49	15,07	Gös 159,5
Löja	11,96	5,55	125,73	52,47	7,66	1,65	Löja 11,6
Mört	38,26	13,69	344,68	101,80	24,51	4,51	Mört 15,3
Nors	0,00		0,00		0,00	0,00	Nors 4,39
Ruda	0,00		0,00		0,00	0,00	Ruda 496,3
Sarv	0,13	0,12	5,33	6,07	0,08	0,07	Sarv -
<b>Totalt</b>	<b>156,14</b>	<b>27,38</b>	<b>7634,59</b>	<b>914,12</b>	<b>100,00</b>	<b>100,00</b>	

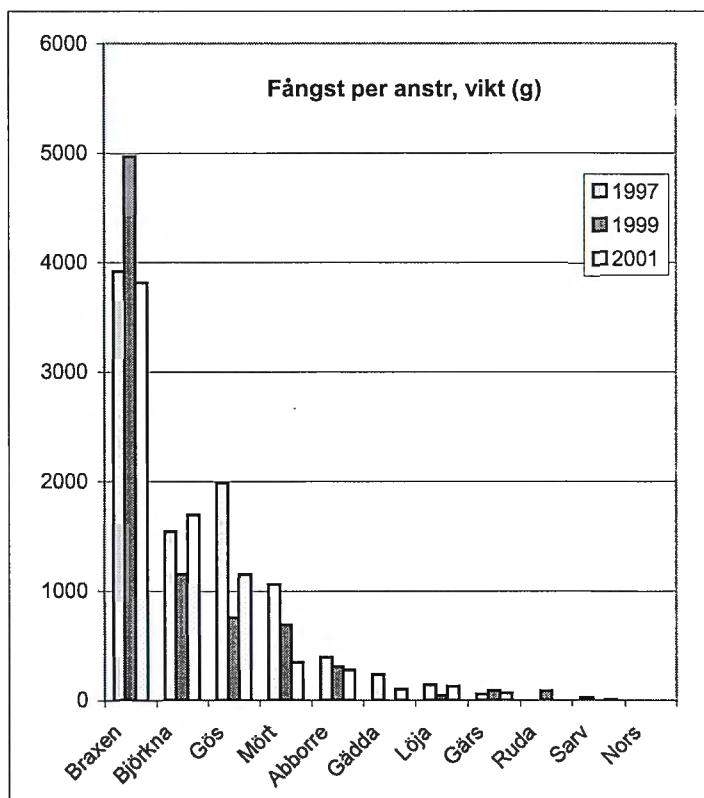


- |   |         |
|---|---------|
| 1 | Braxen  |
| 2 | Gös     |
| 3 | Björkna |
| 4 | Mört    |
| 5 | Abborre |
| 6 | Gädda   |
| 7 | Löja    |
| 8 | Gärs    |
| 9 | Sarv    |

## Jämförelse med tidigare års provfiske:

	Antal, fångst per nät					Vikt (g), fångst per nät				
	1983	1991	1997	1999	2001	1983	1991	1997	1999	2001
Abborre	12,2	6	11,2	3,61	<b>7,24</b>	671	420	394	304,6	<b>274</b>
Björkna	38,3	23,2	61	47,6	<b>54,2</b>	1992	1960	1544	1154,5	<b>1695</b>
Braxen	4,64	20,4	18,6	21,8	<b>32,2</b>	1318	5830	3916	4970,4	<b>3811</b>
Gädda	?	0,1	0,107	0,0	<b>0,14</b>	?	60	233	0,0	<b>99,7</b>
Gärs	?	7,2	7,06	8,21	<b>8,0</b>	?	80	55,2	87,0	<b>65,7</b>
Gös	1,07	2,3	4,35	4,74	<b>3,89</b>	455	1640	1985	755,6	<b>1151</b>
Löja	?	25,9	10,4	3,80	<b>12,0</b>	?	280	140	44,1	<b>126</b>
Mört	33,9	59,2	80,9	45,2	<b>38,3</b>	610	1080	1061	689,5	<b>345</b>
Nors	?	?	0,145	0,243	<b>0</b>	?	0	0,464	1,07	<b>0</b>
Sarv	?	0,6	0,16	0	<b>0,13</b>	?	160	23,6	0	<b>5,3</b>
Ruda	?	?	0	0,171	<b>0</b>	?	?	0	85,7	<b>0</b>
<b>Totalt</b>		<b>144,9</b>	<b>194</b>	<b>135,4</b>	<b>156</b>		<b>11510</b>	<b>9352</b>	<b>8091,5</b>	<b>7635</b>

	Medelvikt (g)		
	1997	1999	2001
Abborre	38,8	84,5	37,9
Björkna	25,1	24,2	31,3
Braxen	218	228	118
Gädda	2181	-	712
Gärs	7,9	10,6	8,2
Gös	408	160	296
Löja	13,5	11,6	10,5
Mört	13,4	15,3	9,0
Nors	3,2	4,4	-
Ruda	-	496	-
Sarv	147	-	41,0



Jämförelsen indikerar att inga större förändring tycks ha skett sedan 1980-talet. Gösbeståndet tycks ligga på samma höga nivå som tidigare. Det finns inga tecken på att mörtfisktrålningen skulle påverkat beståndet i nämvärd utsträckning.

Sötvattenslaboratorier Nr 1 1997) visar att sjön är extremt rik på framför allt mört, björkna, braxen och gös. Enligt muntlig rapport från Anders Kinnerbäck, Sötvattenslaboratoriet, är totalfångst per ansträngning i Ellenösjön med god marginal den hittills högst observerade i Sverige.

Nedanstående jämförelse med genomsnittlig fångst i sjödatabasen (Rapport från Fiskeriverket

	Fångst per ansträngning, antal		Fångst per ansträngning, Vikt (g)	
	Ellenösj. Medel 97-01	Databas*	Ellenösj. Medel 97-01	Databas*
Abborre	7,3	15,6	324,3	695
Björkna	54,3	3,2	1464,6	169
Braxen	24,2	3,9	4232,4	546
Gädda	0,1	0,29	110,9	177
Gärs	7,8	2,7	69,3	21
Gös	4,3	0,7	1297,1	307
Löja	8,7	1,9	103,3	22,3
Mört	54,8	16,5	698,4	483
Nors	0,1	0,55	0,5	3,95
Sarv	0,10	2,9	9,6	150
Ruda	0,06	5,97	28,2	1526
<b>Totalt</b>	<b>162</b>	<b>30,4</b>	<b>8359</b>	<b>1525</b>

\* Inom sjöar där arten påträffades