

VÄGTRUMMOR I GESÄTERSBACKEN, Redovisning av åtgärder utförda i naturvårdssyfte

Gullmarns Vattenråd

Dals Eds kommun

2020



Dokumentuppgifter och uppgifter om utförare

Dals Eds kommun

Västra Götalands län

Rapportens beteckning: Vägtrummor i Gesätersbäcken- Redovisning av åtgärder utförda i naturvårdssyfte

Rapportens beställare: Gullmarns vattenråd, ordförande Ulf Johannesson

Konsult: Milva AB, Lars Thorsson

Rapportens datum: 2020-11-06

Rapportansvarig: Lars Thorsson, Milva AB

Kartor: Länsstyrelsens informationskarta

Bilder: Bilderna har tagits av Lars Thorsson

Omslagsbild: Vägtrumman vid Klockaredalen efter åtgärd

Innehållsförteckning

Uppdraget, inledning och bakgrund	4
Utförare	4
Fastighetsägare	4
Trumman vid Prästbol	5
Trumman vid Klockaredalen	7
Måluppfyllelse	9
Uppföljning och efterkontroll	9

Redovisning av åtgärder i Gesätersbäcken

Två vägtrummor i Gesätersbäcken (Örekilsälvens vattensystem 110) i Dals Eds kommun har utgjort vandringshinder för fisk och andra vattenlevande organismer. Gullmarns vattenråd ansökte därför om medel hos Länsstyrelsen för att avlägsna vandringshindren.

Medel beviljades av Länsstyrelsen i Västra Götalands län 2020-03-13 (Dnr 623-6741-2020) för att åtgärda de aktuella vägtrummorna. Bidraget har betalats med medel från Havs och vattenmiljöanslaget. Åtgärderna utfördes under hösten 2020.

Utförare

Gullmarns vattenråd har genom ordförande Ulf Johannesson gett biolog Lars Thorsson, Milva AB i uppdrag att ansvara för att åtgärderna genomförs och redovisas. Lars Thorsson har också varit sakkunnig under arbetenas utförande.

Ansvarig entreprenör har varit Svängens Diverse, Bengt Nyberg, Gesäter med underentreprenör Martin Pettersson, Hagens Markttjänst, Ed.

Fastighetsägare

Vägtrummorna ligger på fastigheterna Dals Ed Gesäters stom 1:31 och Dals Ed Gesäter 2:1. Ägare till bägge fastigheterna är Emelie Hultberg, Prästbol. Emelie Hultberg har ställt sig positiv till att åtgärderna utförs och har även godkänt resultatet av åtgärderna.



Karta 1. Översiktskarta Gesätersbäcken. Läget för de aktuella vägtrummorna framgår av kartan.

Trumman vid Prästbol

Trumman vid Prästbol (6525509- 1271183, Rt 90) utgörs av en betongtrumma. Innan åtgärd slutade utloppet i ett stalp (fall) och inloppet till trumman var igensatt. Vattenhastigheten inne i trumman var hög. Bild 1 och 2.



Bild 1. Vägtrumman vid Prästbol 2017. Inloppet.



Bild 2. Vägtrumman vid Prästbol 2017. Utloppet.

Trumman vid Prästbol åtgärdades genom att botten och vattenyta höjdes nedströms. En tröskel av betongslipers och natursten anlades. Natursten lades även ut nedströms trumman och i anslutning till tröskeln. Åtgärden har inneburit att vattennivån inne i trumman höjts till ca 25 cm och att vattenhastigheten inne i trumman dämpats betydligt. Bild 3 och 4.

Även inloppet till trumman rensades och erosionsskyddades och vägen ställdes i ordning efter arbetet. Bild 3 och 4.



Bild 3. Vägtrumman vid Prästbol efter åtgärd 2020. Utloppet.



Bild 4. Vägtrumman vid Prästbol efter åtgärd 2020. Inloppet.

Trumman vid Klockaredalen

Trumman vid Klockaredalen (6525324- 1270715, Rt 90) utgörs av en betongtrumma. Innan åtgärd slutade utloppet i ett stalp (fall) och inloppet till trumman var igensatt. Vattenhastigheten inne i trumman var hög. Bild 5 och 6.



Bild 5. Vägtrumman vid Klockaredalen 2017. Utloppet.

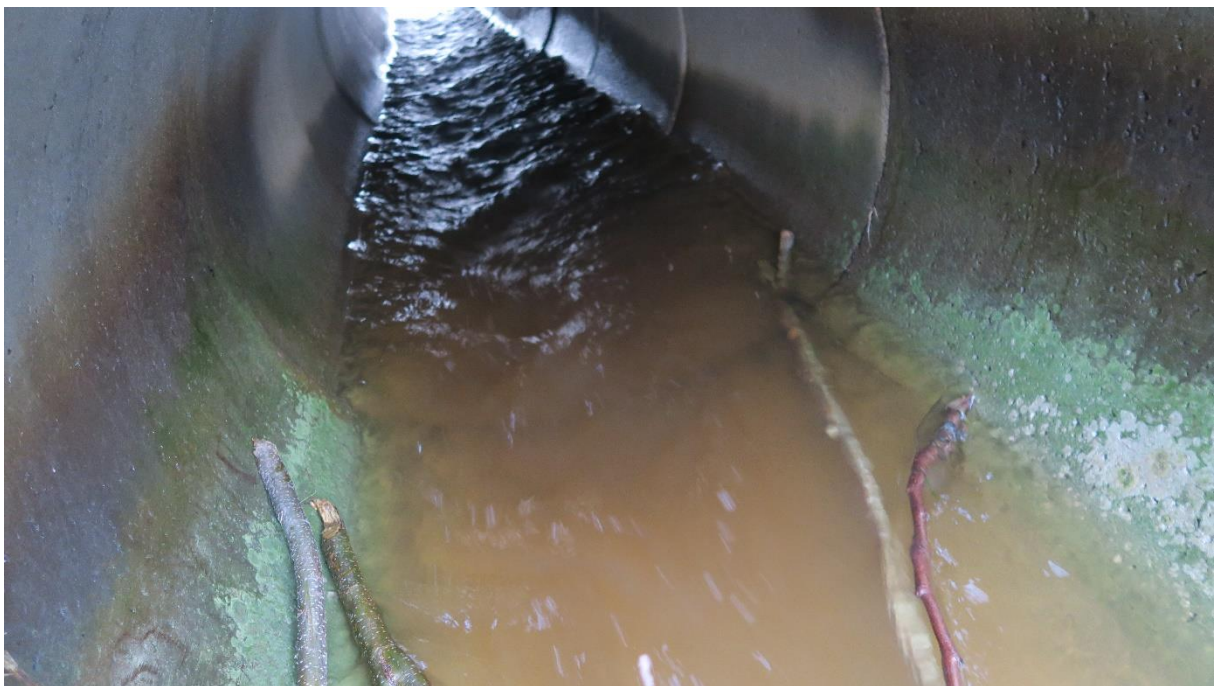


Bild 6. Vägtrumman vid Klockaredalen 2017. Hög vattenhastighet inne i trumman.

Trumman vid Klockaredalen åtgärdades genom att botten och vattenyta höjdes nedströms. Två trösklar av betongslipers och natursten anlades. Natursten lades ut nedströms trumman och i anslutning till trösklarna. Åtgärden har inneburit att vattennivån inne i trumman höjts till ca 30 cm och att vattenhastigheten inne i trumman dämpats betydligt. Bild 7 och 8.

Även inloppet till trumman rensades och erosionsskyddades och vägen ställdes i ordning efter arbetet. Bild 8.



Bild 7. Vägtrumman vid Klockaredalen efter åtgärd. Utloppet.



Bild 8. Vägtrumman vid Klockaredalen efter åtgärd. Inloppet.

Måluppfyllelse

Åtgärderna har inneburit ett undanröjande av de hinder som trummorna tidigare utgjort. Åtgärdandet av vägtrummorna har bidragit till att öka den biologiska mångfalden och även medverkat till att uppfylla miljömålet "Levande sjöar och vattendrag".

Uppföljning och efterkontroll

Åtgärderna kommer att följas upp efter högflöden och eventuell ispåverkan. Vi behov kommer eventuella efterjusteringar att utföras. Ansvarig för detta är entreprenören Svängens Diverse. Eventuella efterjusteringar görs i samråd med Lars Thorsson, Milva.

Uddevalla 2020-11-06

Biolog Lars Thorsson

Milva AB

På uppdrag av Ulf Johannesson, Gullmarns vattenråd



Milva AB
Göteborgsvägen 11B
451 42 Uddevalla
Tfn 0522-37913
Tfn Lars 0703-74 10 01